

ОПРЕДЕЛЕНИЯ

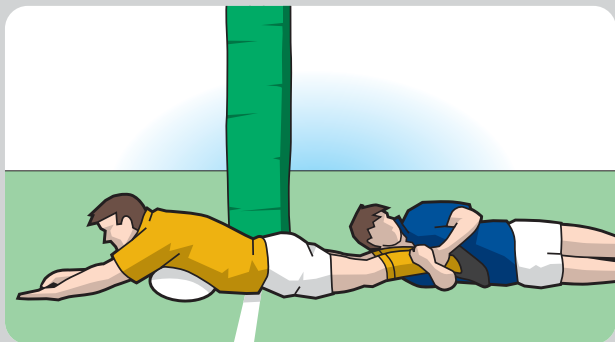
Зачетное поле - это часть игрового пространства, как определено в правиле 1, в котором мяч может быть приземлен игроком любой команды.

Когда игрок нападения первым приземляет мяч в зачетном поле соперника, он зарабатывает попытку.

Когда игрок защиты первым приземляет мяч в своем зачетном поле, засчитывается приземление.

Игрок защиты, получивший мяч и находящийся хотя бы одной ногой на своей линии ворот или за ней, находится в зачетном поле.

22.1 ПРИЗЕМЛЕНИЕ МЯЧА.



Приземление мяча

Правило 22 В зачетном поле



Игрок может приземлить мяч двумя способами:

- (a) **Игрок касается земли мячом.** Игрок, удерживая мяч, касается им земли в зачетном поле. "Удерживать" означает держать мяч в одной руке или обеих руках. Давления на мяч не требуется.
- (b) **Игрок прижимает мяч к земле.** Игрок приземляет мяч, когда мяч лежит на земле в зачетном поле и игрок прижимает его к земле одной рукой или двумя руками (включая ладонь и всю руку от ладони до плеча), или падает на него грудью так, что мяч находится под его телом от пояса до шеи включительно.

22.2 ПОДБОР МЯЧА.

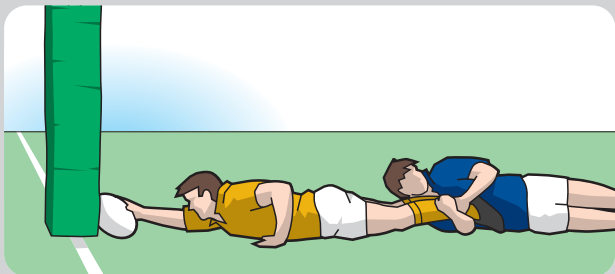
Подбор мяча с земли не считается приземлением. Игрок может подобрать мяч в зачетном поле и приземлить его в любом другом месте зачетного поля.

22.3 ПРИЗЕМЛЕНИЕ МЯЧА ИГРОКОМ НАПАДЕНИЯ.

- (a) **Попытка.** Когда игрок нападения, находящийся в положении "в игре", первым приземляет мяч в зачетном поле соперника, он зарабатывает попытку. Это применимо независимо от того, оказался ли в зачетном поле, благодаря игроку защиты или нападения.
- (b) Когда игрок нападения, который владеет мячом, приземляет его в зачетном поле, но одновременно касается линии аута зачетного поля или линии "мертвого" мяча (или любого места за ними), назначается удар от ворот с линии 22 метров в пользу команды защиты.

22.4 ДРУГИЕ СПОСОБЫ ЗАРАБОТАТЬ ПОПЫТКУ.

- (a) **Приземление на линии ворот.** Линия ворот считается частью зачетного поля. Если игрок нападения первым приземляет мяч на линии ворот соперника, засчитывается попытка.
- (b) **Приземление касанием стойки ворот.** Стойки ворот и защита на них также считаются частью линии ворот. Если игрок нападения первым приземляет мяч, так, что мяч касается стойки ворот соперника или защиты на ней, засчитывается попытка.

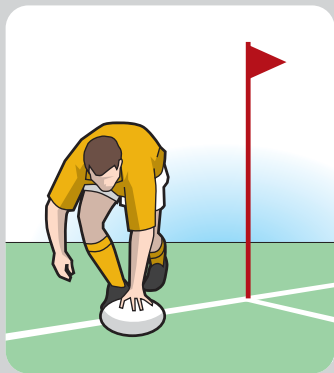


Попытка – мяч приземлен и касается стойки ворот

- (с) **Попытка схватки.** Схватка или раке не могут иметь место в зачетном поле. Если при игре в схватке или раке команда переталкивает соперника в его зачетное поле, игрок команды нападения может правомерно приземлить мяч, как только мяч достигнет или пересечет линию ворот. В таком случае засчитывается попытка.



- (d) **Попытка по инерции.** Если игрок нападения с мячом захвачен в непосредственной близости к линии ворот, но по инерции падает в зачетное поле и первым приземляет мяч, попытка засчитывается.
- (e) **Захват рядом с зачетным полем.** Если игрок захвачен рядом с зачетным полем соперника и в состоянии без промедления дотянуться до линии ворот или зачетного поля соперника, он может приземлить там мяч и заработать попытку.
- (f) В этом случае, игроки защиты, стоящие на ногах, могут правомерно предотвратить попытку, перехватив мяч из рук захваченного игрока, но при этом они не должны отбивать мяч ногой.
- (g) **Игрок в ауте или ауте зачетного поля.** Если игрок нападения находится в ауте или ауте зачетного поля, он может заработать попытку, приземлив мяч в зачетном поле соперника, при условии что он не несет мяч.
- (h) **Штрафная попытка.** Штрафная попытка назначается в случае, если попытка могла быть совершена, но этого не произошло из-за грубой игры команды защиты. Штрафная попытка назначается в случае, если попытка могла бы быть засчитана в более выгодной позиции, но этого не произошло из-за грубой игры команды защиты.
- (i) Штрафная попытка назначается по центру между стойками ворот. Команда защиты может выполнять набегание при пробитии реализации после штрафной попытки.



Игрок находится за боковой линией зачетного поля, но не несет мяч, таким образом, приземлив мяч, он зарабатывает попытку.



22.5 ПРИЗЕМЛЕНИЕ МЯЧА ИГРОКОМ ЗАЩИТЫ.

- (a) **Приземление мяча.** Приземление засчитывается, когда игрок защиты первым приземляет мяч в своем зачетном поле.
- (b) **Игрок в ауте или ауте зачетного поля.** Если игроки защиты находятся в ауте зачетного поля, они могут приземлить мяч в своем зачетном поле, при условии что они не несут мяч.
- (c) **Приземление касанием стойки ворот.** Стойки ворот и защита на них также считаются частью линии ворот. Если игрок защиты первым приземляет мяч так, чтобы он касался стойки своих ворот или защиты на ней, засчитывается приземление.

22.6 СХВАТКА, РАК ИЛИ МОЛ ПЕРЕТАЛКИВАЕТСЯ В ЗАЧЕТНОЕ ПОЛЕ.

Схватка или рак могут формироваться только на игровом поле. Как только схватка, рак или мол переталкивается за линию ворот, любой игрок может правомерно приземлить мяч. Это приводит к приземлению или попытке.

22.7 ВОЗОБНОВЛЕНИЕ ИГРЫ ПОСЛЕ ПРИЗЕМЛЕНИЯ.

- (a) Если игрок защиты отправляет или заносит мяч в зачетное поле соперника и там мяч становится "мертвым", так как приземляется соперником либо выходит в аут, на линию "мертвого" мяча или за нее, назначается удар от ворот.
- (b) Если игрок нападения играет мячом вперед или отдает пас вперед на игровом поле, и мяч уходит в зачетное поле соперника и там становится "мертвым", назначается схватка в месте игры вперед или паса вперед.
- (c) Если после начального удара или удара от ворот мяч оказывается в зачетном поле соперника, не коснувшись любого игрока, и игрок защиты без промедления приземляет его или делает его "мертвым", у команды защиты есть выбор:
 - схватка в центре поля с правом введения мяча, или
 - повторение начального удара противоположной командой.

- (d) Если игрок команды защиты вбрасывает или заносит мяч в свое зачетное поле, и он сам или его товарищ по команде приземляет мяч без нарушений, игра возобновляется со схватки в 5 метрах от линии ворот напротив места приземления. Мяч в схватку вводит команда нападения.
- (e) Если команда защиты заносит мяч в свое зачетное поле и игрок команды защиты отбивает мяч ногой, но мяч блокируется в зачетном поле и затем становится "мертвым", назначается схватка. Схватка будет построена на линии 5 метров напротив места становления мяча "мертвым", и мяч будет вводить команда нападения.

22.8 МЯЧ ОТБИВАЕТСЯ ЗА ЛИНИЮ "МЕРТВОГО" МЯЧА ЧЕРЕЗ ЗАЧЕТНОЕ ПОЛЕ.

Если после удара ногой, иного, чем неудачный удар по воротам или попытка забить дроп-гол, мяч перелетает через зачетное поле соперника в аут зачетного поля, на линию "мертвого" мяча или за нее, у команды защиты есть выбор:

- повторение удара, или
- схватка в месте удара ногой с правом введения мяча.

22.9 ИГРОК ЗАЩИТЫ В ЗАЧЕТНОМ ПОЛЕ.

- (a) Если игрок защиты хотя бы частью одной ноги заступает на зачетное поле, считается, что он находится в зачетном поле.
- (b) Если игрок одной или двумя ногами находится на линии ворот или за ней и поднимает мяч, который является неподвижным в пределах игрового поля, считается, что игрок поднял мяч на игровом поле и, таким образом, занес мяч в зачетное поле.
- (c) Если игрок одной или двумя ногами находится на линии ворот или за ней и поднимает мяч, который движется в пределах игрового поля, считается, что игрок поднял мяч в зачетном поле.
- (d) Если игрок одной или двумя ногами находится на линии "мертвого" мяча или за ней и поднимает мяч, который является неподвижным в пределах зачетного поля, считается, что игрок поднял мяч в зачетном поле и, таким образом, сделал мяч "мертвым".

- (е) Если игрок одной или двумя ногами находится на линии “мертвого” мяча или за ней и поднимает мяч, который движется в пределах зачетного поля, считается, что игрок поднял мяч за пределами игровой площадки.

22.10 МЯЧ УДЕРЖАН В ЗАЧЕТНОМ ПОЛЕ.

Если игрок, несущий мяч, удерживается в зачетном поле таким образом, что он не может приземлить мяч, мяч становится “мертвым”. Назначается схватка в 5 метрах от линии ворот. Правило также распространяется на похожую игру при моле в зачетном поле. Мяч вводит команда нападения.

22.11 МЯЧ СТАНОВИТСЯ “МЕРТВЫМ” В ЗАЧЕТНОМ ПОЛЕ.

- (а) Мяч становится “мертвым”, когда он касается боковой линии зачетного поля, линии “мертвого” мяча либо чего-либо или кого-либо за этими линиями. Если мяч оказался в зачетном поле в результате действий команды нападения, то команде защиты дается право выполнить удар от ворот. Если мяч оказался в зачетном поле в результате действий команды защиты, то назначается схватка в 5 метрах от линии ворот. Мяч вводит команда нападения.
- (б) Мяч становится “мертвым”, когда игрок с мячом касается боковой линии зачетного поля, линии “мертвого” мяча или земли за этими линиями. Если мяч оказался в зачетном поле в результате действий команды нападения, то команде защиты дается право выполнить удар от ворот. Если мяч оказался в зачетном поле в результате действий команды защиты, то назначается схватка в 5 метрах от линии ворот. Мяч вводит команда нападения.
- (с) Когда игрок заносит попытку или выполняет приземление, мяч становится “мертвым”.

22.12 МЯЧ ИЛИ ИГРОК С МЯЧОМ КАСАЕТСЯ ФЛАЖКА ИЛИ (УГЛОВОГО) ФЛАГШТОКА.

Если мяч или игрок с мячом касается флажка или (углового) флагштока на пересечении линии аута зачетного поля и линии ворот или на пересечении линии аута зачетного поля и линии “мертвого мяча”, не касаясь аута или аута зачетного поля другим образом, мяч остается в игре, кроме тех случаев, когда мяч был сначала приземлен и в момент приземления он касался флагштока.



22.13 СХВАТКА ЗА НАРУШЕНИЕ КОМАНДОЙ НАПАДЕНИЯ.

Если игрок нападения совершает нарушение в зачетном поле, например, игру вперед, за которое в качестве наказания назначается схватка, игра возобновляется со схватки в 5 метрах от линии ворот. Мяч в схватку вводит команда защиты.

22.14 СХВАТКА ЗА НАРУШЕНИЕ КОМАНДОЙ ЗАЩИТЫ.

Если игрок защиты совершает нарушение в зачетном поле, например, игру вперед, за которое в качестве наказания назначается схватка, игра возобновляется со схватки в 5 метрах от линии ворот. Схватка формируется напротив места нарушения. Мяч в схватку вводит команда нападения.

22.15 СОМНЕНИЯ ОТНОСИТЕЛЬНО ПРИЗЕМЛЕНИЯ.

В случае возникновения сомнений о том, какая команда первая приземлила мяч в зачетном поле, назначается схватка в 5 метрах от линии зачетного поля напротив места приземления. Вводит мяч команда нападения.

22.16 НАРУШЕНИЯ В ЗАЧЕТНОМ ПОЛЕ.

Все нарушения в зачетном поле наказываются так же, как если бы они произошли на игровом поле.

За игру вперед или пас вперед назначается схватка в 5 метрах от линии ворот напротив места нарушения.

Наказание: за любые нарушения метка для штрафного или свободного удара не может быть назначена в зачетном поле. Если за нарушение, произошедшее в зачетном поле, назначается штрафной или свободный удар, метка для удара будет назначена в 5 метрах от линии ворот напротив места нарушения.

22.17 НЕКОРРЕКТНОЕ ПОВЕДЕНИЕ ИЛИ НЕЧЕСТНАЯ ИГРА В ЗАЧЕТНОМ ПОЛЕ.

- (a) **Препятствование со стороны команды нападения.** Если игрок атакует соперника в зачетном поле или намеренно препятствует сопернику, который только что отбил мяч ногой, команда соперника может выбрать штрафной удар либо с места на игровом поле в 5 метрах от линии ворот напротив места нарушения, либо с места приземления мяча. Если они выбрали второй вариант и мяч приземлился в ауте или около него, место для штрафного удара назначается в 15 метрах от боковой линии напротив места выхода мяча в аут или места приземления мяча. Попытка не засчитывается и назначается штрафной удар, если попытка не могла бы произойти без проявления грубой игры со стороны команды нападения.
- (b) **Грубая игра со стороны команды защиты.** Судья назначает штрафную попытку, если попытка могла бы произойти, но этого не произошло из-за грубой игрой команды защиты. Также судья назначает штрафную попытку, когда попытка могла бы быть засчитана в более выгодной позиции, если бы не имело место нарушение со стороны команды защиты. Штрафная попытка назначается по центру между стойками ворот. Команда защиты может выполнять набегание при пробитии реализации после штрафной попытки. Игроку, грубая игра которого предотвратила возможную попытку, должно быть сделано предупреждение, и он должен быть временно удален с поля или удален с поля до конца игры.
- (c) **Любое другое проявление грубой игры.** За любые другие проявления грубой игры в зачетном поле, в то время когда мяч находился вне игры, назначается штрафной удар с места, где должна была возобновиться игра, если бы не имело место нарушения.
Наказание: штрафной удар