

### DÉFINITIONS

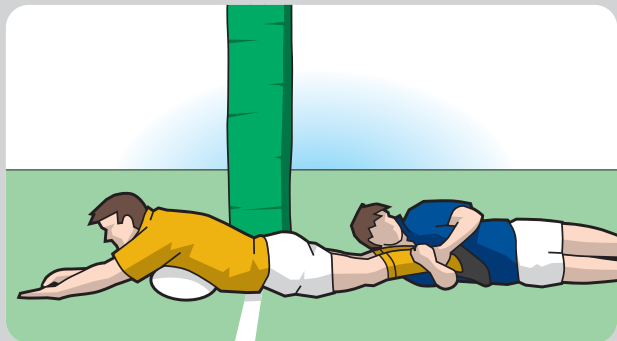
L'en-but est la partie du terrain définie à la Règle 1 où les joueurs de l'une ou l'autre des équipes peuvent faire un touché à terre.

Lorsque des joueurs de l'équipe attaquante sont les premiers à faire un touché à terre dans l'en-but de l'équipe adverse, ils marquent un essai.

Lorsque les joueurs de l'équipe défendante sont les premiers à faire un touché à terre dans leur propre en-but, ils font un touché en but.

Un joueur défendant qui a un pied sur la ligne de but ou dans l'en-but et qui reçoit le ballon est considéré comme étant en-but.

#### 22.1 TOUCHÉ À TERRE



*Faire un touché à terre*

Un joueur peut faire un touché à terre de deux façons :

- (a) **En touchant le sol avec le ballon.** Un joueur fait un touché à terre lorsqu'il tient le ballon et le met en contact avec le sol dans l'en-but. Le terme « tenir » signifie avoir le ballon dans sa ou ses mains, ou dans son ou ses bras. Il n'est pas nécessaire d'exercer une pression vers le bas.
- (b) **En appuyant sur le ballon.** Un joueur fait un touché à terre lorsque le ballon est au sol dans l'en-but et que le joueur exerce sur celui-ci une pression de haut en bas, de la ou des mains, du ou des bras ou de la partie avant du corps comprise entre la taille et le cou, taille et cou inclus.

### 22.2 RAMASSAGE DU BALLON

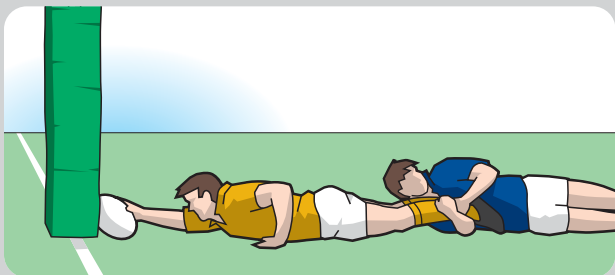
Ramasser un ballon à terre n'est pas faire un touché à terre. Un joueur peut ramasser le ballon dans l'en-but et faire un touché à terre ailleurs dans l'en-but.

### 22.3 BALLON TOUCHÉ À TERRE PAR UN JOUEUR ATTAQUANT

- (a) **Essai.** Lorsqu'un attaquant en-jeu est le premier à faire un touché à terre dans l'en-but de l'équipe adverse, il marque un essai. Cette Règle s'appliquera dans tous les cas, que ce soit un joueur de l'équipe attaquante ou de l'équipe défendante qui est responsable de l'entrée du ballon dans l'en-but.
- (b) Si un attaquant en possession du ballon fait un touché à terre dans l'en-but tout en entrant simultanément en contact avec la ligne de touche de but ou la ligne de ballon mort (ou n'importe où au-delà de ces lignes), un coup de pied de renvoi aux 22 mètres sera accordé à l'équipe qui défend.

### 22.4 AUTRES FAÇONS DE MARQUER UN ESSAI

- (a) **Touché à terre sur la ligne de but.** La ligne de but fait partie de l'en-but. Si un joueur attaquante est le premier à faire un touché à terre sur la ligne de but de l'adversaire, il marque un essai.



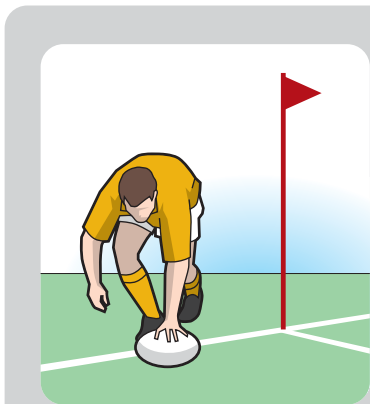
*Essai marqué en faisant un touché à terre contre le poteau de but*

- (b) **Touché à terre contre un poteau.** Les poteaux de but et les protections qui les entourent font partie de la ligne de but, elle-même en-but. Si un joueur attaquant est le premier à faire un touché à terre contre le poteau ou la protection qui l'entoure, un essai est marqué.

- (c) **Essai en force.** Il ne peut pas y avoir de mêlée ordonnée ou de mêlée spontanée dans un en-but. Cependant, si une mêlée ordonnée ou une mêlée spontanée est poussée dans l'en-but, un joueur attaquant peut faire un touché à terre dès que le ballon touche ou franchit la ligne de but et un essai est marqué.



- (d) **Essai sur la lancée.** Si un joueur attaquant porteur du ballon est plaqué près de la ligne de but et qu'un mouvement continu l'entraîne dans l'en-but de l'adversaire et qu'il est le premier à faire un touché à terre du ballon, un essai est marqué.
- (e) **Joueur plaqué près de la ligne de but.** Si un joueur est plaqué près de la ligne de but de l'adversaire et peut alors tendre immédiatement le ou les bras et faire un touché à terre sur ou au-delà de la ligne de but, un essai est marqué.
- (f) Dans ce contexte, les joueurs de l'équipe défendante qui sont sur leurs pieds peuvent empêcher l'essai en arrachant le ballon des mains ou des bras du joueur plaqué, mais ils ne doivent pas botter dans le ballon.
- (g) **Joueur en touche ou en touche de but.** Si un joueur attaquant est en touche ou en touche de but, il peut marquer un essai en faisant un touché à terre dans l'en-but de l'adversaire, à condition qu'il ne soit pas porteur du ballon.
- (h) **Essai de pénalité.** Un essai de pénalité sera accordé lorsqu'un essai aurait probablement été marqué sans un acte de Jeu déloyal de l'équipe adverse. Un essai de pénalité sera accordé lorsqu'un essai aurait probablement été marqué dans une position plus favorable si l'équipe défendante n'avait pas commis un acte de Jeu déloyal.
- (i) Un essai de pénalité est accordé entre les poteaux de but. L'équipe défendante peut charger le coup de pied de transformation après un essai de pénalité.



*Joueur en touche de but, non porteur du ballon, qui marque un essai en faisant un touché à terre*

### 22.5 TOUCHÉ À TERRE DU BALLON PAR UN JOUEUR DÉFENDANT

- (a) **Touché en but.** Lorsque des joueurs de l'équipe défendante sont les premiers à faire un touché à terre dans leur en-but, ils font un touché en but.
- (b) **Joueur en touche ou touche de but.** Si les joueurs de l'équipe défendante sont en touche de but, ils peuvent faire un touché en but dans leur en-but à condition qu'ils ne soient pas porteurs du ballon.
- (c) **Touché à terre contre un poteau.** Les poteaux de but et les protections qui les entourent font partie de la ligne de but. Si un joueur défendante est le premier à faire un touché à terre contre un poteau de but ou la protection qui l'entoure, un touché en but est accordé.

### 22.6 MÊLÉE ORDONNÉE, MÊLÉE SPONTANÉE OU MAUL POUSSÉS DANS L'EN-BUT

Une mêlée ordonnée, une mêlée spontanée ou un maul ne peut avoir lieu que dans le champ de jeu. Dès qu'une mêlée ordonnée, une mêlée spontanée ou un maul franchit la ligne de but, un joueur peut faire un touché à terre qui donne lieu à un touché en but ou un essai.

### 22.7 REMISE EN JEU APRÈS UN TOUCHÉ EN BUT

- (a) Lorsqu'un joueur attaquant porte, passe, projette ou botte le ballon dans l'en-but de l'adversaire où il y devient mort, soit parce qu'un joueur défendante a fait un touché en but, soit parce que le ballon est sorti en touche de but, a touché ou franchi la ligne de ballon mort, un coup de pied de renvoi aux 22 mètres sera accordé.
- (b) Si un joueur attaquant fait un en-avant ou une passe en avant dans le champ de jeu et que le ballon pénètre ensuite dans l'en-but de l'adversaire et y devient mort, une mêlée ordonnée sera accordée à l'endroit où a eu lieu l'en-avant ou la passe en avant.
- (c) Si, lors d'un coup d'envoi ou d'un renvoi, le ballon est botté dans l'en-but adverse sans avoir touché ou avoir été touché par un joueur et qu'un joueur défendante fait un touché en but ou rend immédiatement le ballon mort, l'équipe défendante aura le choix entre deux possibilités :

Demander la formation d'une mêlée ordonnée au centre du terrain, et bénéficier de l'introduction ; ou

Demander à l'adversaire de recommencer le coup d'envoi.

- (d) Si un joueur défendant envoie ou porte le ballon dans son propre en-but et qu'ensuite un joueur défendant effectue un touché à terre sans qu'il y ait de faute, le jeu reprendra par une mêlée à 5 mètres. Celle-ci sera formée face à l'endroit où le touché en but a eu lieu. L'équipe attaquante bénéficie de l'introduction.
- (e) Si une équipe qui défend envoie le ballon dans son propre en-but, qu'un défenseur le botte et que le ballon est contré par un adversaire, se trouvant également dans l'aire d'en-but, et ensuite rendu mort, l'arbitre accordera une mêlée à 5 mètres en face de l'endroit où le ballon a été rendu mort avec introduction à l'équipe attaquante.

### 22.8 BALLON RENDU MORT DANS L'EN-BUT

Si une équipe botte le ballon au-delà de l'en-but de l'adversaire, en touche de but ou sur la ligne de ballon mort ou au-delà, sauf après l'échec d'une tentative de but sur coup de pied de pénalité ou d'une tentative de but par coup de pied tombé, l'équipe adverse aura le choix entre deux possibilités :

Effectuer un coup de pied de renvoi aux 22 mètres, ou

Demander une mêlée ordonnée à l'endroit où le ballon a été botté, et bénéficier de l'introduction du ballon.

### 22.9 JOUEUR DÉFENDANT DANS L'EN-BUT

- (a) Un joueur défendant qui a une partie d'un pied dans l'en-but est considéré comme ayant les deux pieds dans l'en-but.
- (b) Si un joueur qui a un ou les deux pieds sur ou derrière la ligne de but ramasse le ballon qui était stationnaire dans le champ de jeu, ledit joueur a ramassé le ballon dans le champ de jeu et a par conséquent mis le ballon dans l'en-but.
- (c) Si un joueur qui a un ou les deux pieds sur ou derrière la ligne de but ramasse le ballon qui était en mouvement dans le champ de jeu, ledit joueur a ramassé le ballon dans l'en-but.

- (d) Si un joueur qui a un ou les deux pieds sur ou derrière la ligne de ballon mort ramasse le ballon qui était stationnaire dans l'en-but, ledit joueur a ramassé le ballon dans l'en-but et a par conséquent rendu le ballon mort.
- (e) Si un joueur qui a un ou les deux pieds sur ou derrière la ligne de ballon mort ramasse le ballon qui était en mouvement dans l'en-but, ledit joueur a ramassé le ballon hors de l'aire de jeu.

### 22.10 JOUEUR BLOQUÉ DANS L'EN-BUT

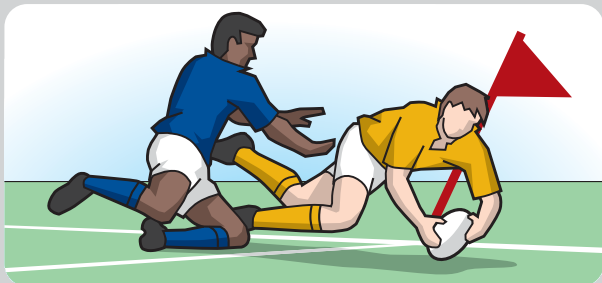
Lorsqu'un joueur porteur du ballon est bloqué dans l'en-but et ne peut pas effectuer de touché à terre, le ballon est mort. Une mêlée à 5 mètres sera formée. Cette Règle s'appliquera également si une forme de jeu semblable à un maul a lieu dans l'en-but. L'équipe attaquante bénéficie de l'introduction.

### 22.11 BALLON MORT DANS L'EN-BUT

- (a) Quand le ballon touche la ligne de touche de but ou la ligne de ballon mort, ou touche un objet ou quelqu'un situé au-delà de ces lignes, le ballon devient mort. Si le ballon a été joué dans l'en-but par l'équipe attaquante, un renvoi aux 22 mètres sera accordé à l'équipe défendante. Si le ballon a été joué dans l'en-but par l'équipe défendante, une mêlée à 5 mètres sera accordée et l'équipe attaquante bénéficiera de l'introduction.
- (b) Lorsqu'un joueur porteur du ballon touche la ligne de touche de but, la ligne de ballon mort ou touche le sol au-delà de ces lignes, le ballon devient mort. Si le ballon a été porté dans l'en-but par l'équipe attaquante, un renvoi aux 22 mètres sera accordé à l'équipe défendante. Si le ballon a été porté dans l'en-but par l'équipe défendante, une mêlée à 5 mètres sera accordée et l'équipe attaquante bénéficiera de l'introduction.
- (c) Lorsqu'un joueur marque un essai ou fait un touché en but, le ballon devient mort.

### 22.12 BALLON OU JOUEUR TOUCHANT UN DRAPEAU OU UN POTEAU (DE COIN)

Si le ballon ou un joueur porteur du ballon touche un drapeau ou un poteau (de coin) situé à l'intersection de la ligne de touche de but et la ligne de but ou à l'intersection de la ligne de touche de but et la ligne de ballon mort, sans être en touche ou en touche de but, le ballon est toujours en jeu, sauf si le touché à terre est effectué contre un poteau de coin.



*Le joueur touche le poteau de coin avant que le ballon aplati*

### 22.13 FAUTE D'UN JOUEUR ATTAQUANT AVEC MÊLÉE ORDONNÉE COMME SANCTION

Si un joueur de l'équipe attaquante commet, dans l'en-but, une faute sanctionnée par une mêlée ordonnée, un en-avant par exemple, le jeu reprendra par une mêlée à 5 mètres. Celle-ci sera formée face au point de faute et l'équipe défendante bénéficiera de l'introduction.

### 22.14 FAUTE D'UN JOUEUR DÉFENDANT AVEC MÊLÉE ORDONNÉE COMME SANCTION

Si un joueur de l'équipe défendante commet, dans l'en-but, une faute sanctionnée par une mêlée ordonnée, un en-avant par exemple, le jeu reprendra par une mêlée à 5 mètres. Celle-ci sera formée face au point de faute et l'équipe attaquante bénéficiera de l'introduction.

### 22.15 DOUTE SUR LE TOUCHÉ À TERRE

En cas de doute sur l'équipe qui a été la première à faire un touché à terre dans l'en-but, le jeu reprendra par une mêlée à 5 mètres, en face de l'endroit du touché à terre. L'équipe attaquante bénéficie de l'introduction.

### 22.16 FAUTES DANS L'EN-BUT

Toutes les fautes dans l'en-but sont traitées comme si elles avaient eu lieu dans le champ de jeu.

Un en-avant ou une passe en avant dans l'en-but entraînera la formation d'une mêlée à 5 mètres, face au point de faute.

**Sanction :** pour une faute, la marque d'un coup de pied de pénalité ou d'un coup de pied franc ne peut pas être dans l'en-but. Si un coup de pied de pénalité ou un coup de pied franc est accordé pour une faute dans l'en-but, la marque du coup de pied se situe dans le champ de jeu, à 5 mètres de la ligne de but, face au point de faute.

### 22.17 INCORRECTIONS OU MANQUEMENTS À LA LOYAUTÉ DANS L'EN-BUT

- (a) **Obstruction par l'équipe attaquante.** Lorsqu'un joueur charge ou fait délibérément obstruction sur un adversaire dans l'en-but qui vient de botter le ballon, l'équipe adverse a le choix entre un coup de pied de pénalité dans le champ de jeu, à 5 mètres de la ligne de but, face au point de faute et un coup de pied de pénalité au point de chute du ballon. Si elle choisit la seconde solution et que le ballon sort en touche ou touche le sol à moins de 15 mètres de la ligne de touche, la marque du coup de pied de pénalité sera à 15 mètres de la ligne de touche, face à l'endroit où le ballon est sorti en touche ou a touché le sol. Un essai sera refusé et un coup de pied de pénalité sera accordé lorsqu'un essai n'aurait probablement pas été marqué si l'équipe attaquante n'avait pas commis un acte de Jeu déloyal.
- (b) **Jeu déloyal de l'équipe défendante.** L'arbitre accordera un essai de pénalité lorsqu'un essai aurait probablement été marqué si l'équipe défendante n'avait pas commis un acte de Jeu déloyal. L'arbitre accordera un essai de pénalité lorsqu'un essai aurait probablement été marqué dans une position plus favorable si l'équipe défendante n'avait pas commis un acte de Jeu déloyal. Un essai de pénalité est accordé entre les poteaux de but. L'équipe défendante peut charger sur le coup de pied de transformation après un essai de pénalité. Tout joueur qui empêche un essai d'être marqué en commettant un acte de Jeu déloyal doit être averti et temporairement ou définitivement exclu.
- (c) **Tout autre acte de Jeu déloyal.** Si un joueur commet tout autre acte de Jeu déloyal dans l'en-but alors que le ballon est mort, un coup de pied de pénalité sera accordé à l'endroit où le jeu aurait repris.

**Sanction :** coup de pied de pénalité